

Ontwerp Landschap

Transfo Zwevegem

juni 2006

Atelier Veldwerk
Rudy J. Lijters / Onno Dirker

Ontwerp Landschap
Transfo Zwevegem

juni 2006

Atelier Veldwerk
Rudy J. Luyters / Onno Dirker



Luchtfoto Transfosite

Inhoud

Inleiding en uitgangspunten	7
Huidige situatie	8
Parkeerbos	10
Hoogspanningsveld	14
Plattegrond	16
Veld/weide	18
Populus nigra 'Italica'	20
Citernes	24
Geluidswal	26
Plaveisel	28
Colofon	30

Inleiding

Onderstaand de uitgangspunten voor de inrichting van 'het landschap' van de voormalige elektriciteitscentrale te Zwevegem.

Belangrijk vertrekpunt bij het ontwerpen van het landschap is de onderliggende gedachte dat het hier gaat om historisch industrieel erfgoed dat niet alleen praktisch hergebruikt gaat worden, maar nadrukkelijk ook een culturele meerwaarde zal gaan krijgen. De middelen moeten in overeenstemming zijn met de locatie en de ambities. De centrale ligt als een geïsoleerd lichaam in een diffuus landschap – een mozaïek van industrieën, woningen, wegen en groene stroken – en maakt gezinszins deel uit van een groter industrieel complex zodat we dat bijvoorbeeld aantreffen in Nordrhein-Westfalen (Emscherpark). Dat betekent dat zowel de positie als de schaal en de verbinding met het landschap op zichzelf moeten staan.

Locatie

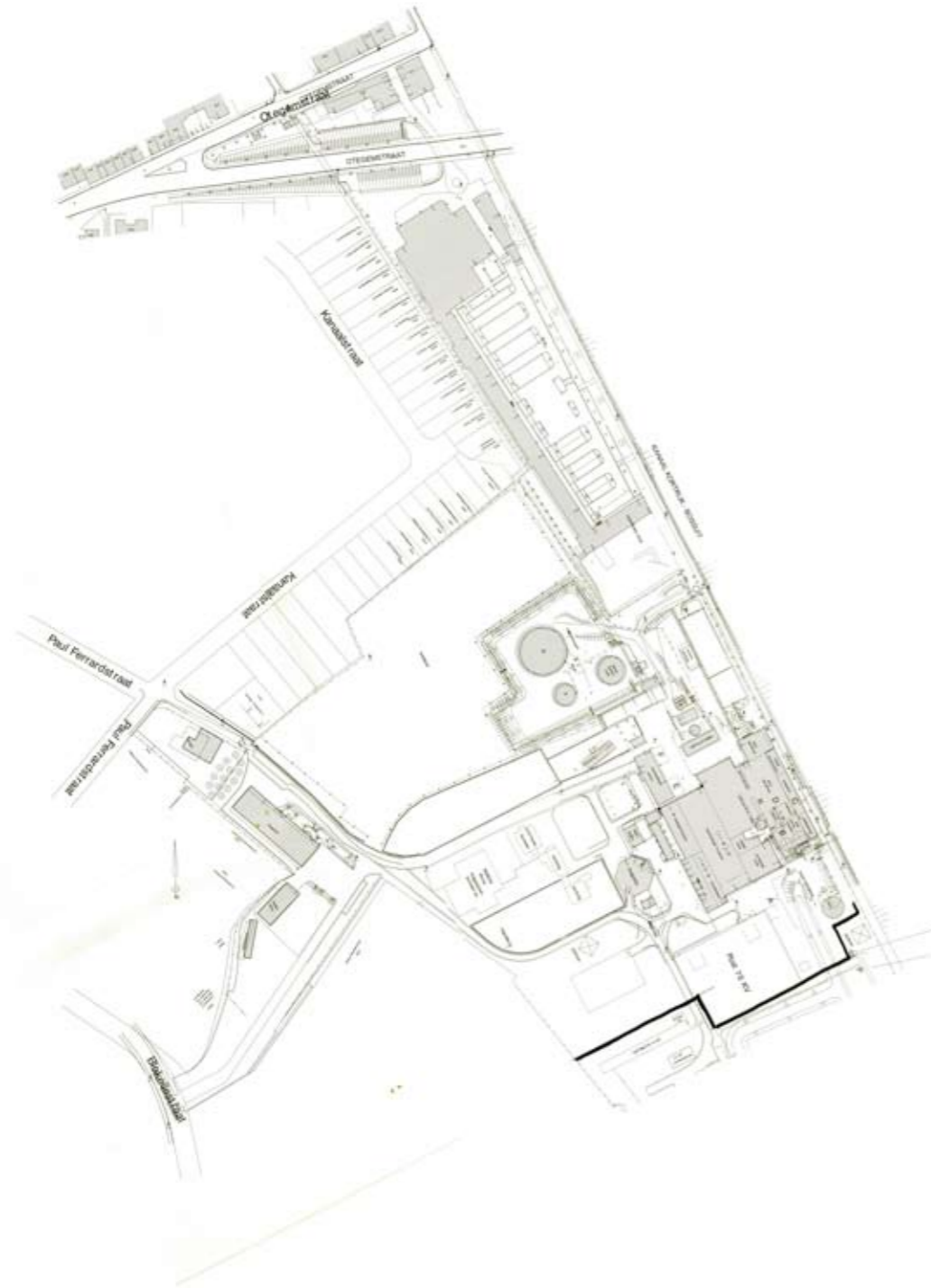
Eerder onderzoek wijst uit dat de centrale door de decennia heen 'eiland' is geweest. Gedeeltelijk verborgen, aan één zijde begrensd door het kanaal, was het gebied slechts bekend aan de voormalige werknemers. (In de publicatie 'Transformator' is reeds te lezen dat de centrale niet op de 'mental map' van Zwevegem staat. Ook recent nog bleek bij navraag dat een deel van de bewoners onbekend is met waar de toegangen tot het terrein zich bevinden. De recente activiteiten op de site brengen daar uiteraard verandering in.

Verder is de min of meer heldere differentiatie van functies van het complex kenmerkend; verschillende functies werden ondergebracht in onderscheiden locaties/gebouwen.

Uitgangspunten

Het lijkt zinvol die karakteristieke differentiatie te handhaven en waar mogelijk te ondersteunen. Zodat horeca, recreatie, kantoorfuncties, parkeren, fietsen, wandelen, tentoonstellen en feesten hun duidelijke en omschreven plaats krijgen binnen de architectuur en de site als zodanig. Zonder historiserend te worden is het van belang, binnen de heel specifieke context van de voormalige centrale te Zwevegem, en met name de ambitie culturele functies te bestendigen (museum) of te stimuleren, de geschiedenis van de locatie niet te veronachtzamen. Het karakter van de site wordt gerespecteerd, bepalende ruimtelijke elementen (opnieuw) inzichtelijk gemaakt of benadrukt.

Ook het geïsoleerde karakter wordt gehandhaafd, zonder het terrein nog meer van de omgeving los te maken door exotische aspecten toe te voegen. Voor de inrichting van het landschap, erfscindingen, het park en de beplanting wordt zoveel mogelijk gebruik gemaakt van gebiedseigen elementen.





Bestaande situatie Transfo

Een aantal toegevoegde functies zullen nadrukkelijk vorm krijgen. Het parkeren is hiervan een voorbeeld. De parking is in ons ontwerp opgevat als een populierenbos, een grid van (balsem)populieren, een landschappelijk vormelement dat zeer gekend is in het Vlaamse landschap en dat door zijn strenge opzet haast bedoeld lijkt te zijn om te dienen als parkeerbos. Meestal wordt voor populierbosjes de *Populus tremula* of een gelijksoortige variant gebruikt (*P. nigra*, *P. canadensis*). De balsempopulier (*P. balsamifera* ssp. *trichocarpa*) heeft de bijzondere eigenschap bij het ontluiken van het blad over honderden meters een zeer welriekende geur te verspreiden.

Voor het definitief ontwerp heeft het beeld van een na de maaltijd geheel vol geraakte tafel een belangrijke rol gespeeld; er wordt eerst afgenomen en vervolgens opnieuw gedekt met basis-elementen. De volgorde is afruimen, schoonmaken, opnieuw dekken en pas op het laatst zien of er ook nog een vaas met bloemen op moet komen. De door Coussée & Goris/P. & P. Sileghem voorgestelde architecturale aanpassingen en ingrepen op en aan de gebouwen op de Transfosite vormen het centrale punt. Het landschap rondom is gedacht vanuit een bescheiden en dienend standpunt: opruimen, schoon en helder maken. "Less" is niet altijd "more", maar hier werd zeker niet gezocht naar nog meer variatie dan het landschap rond Zwevegem al biedt. Een heldere, overwegend veldgroene ruimte met een paar vanzelfsprekende (historisch en landschappelijk verankerde) elementen waarin de architectuur tot zijn volle recht komt, dat waren de uitgangspunten.

Veldwerk, juni 2006



Inleiding en uitgangspunten



parking / populierenbos

Populierenbos (5, 6)

Voor het beeld van het Vlaamse cultuurlandschap zijn populierenbosjes zeer bepalende elementen. Het hout van deze productiebosjes werd in vroeger eeuwen gebruikt voor het maken van onder andere lucifers en klompen. Tegenwoordig wordt het weinig waardevolle hout met name gebruikt voor de productie van cellulose en papier.

Door het nadrukkelijke grid waarin de populieren geplant zijn – over het algemeen met een ritme van 8 tot 10 meter – is het populierenbos bij uitstek geschikt om twee functies op de transfront te combineren: er ontstaat een krachtig groen beeld, een bos, dat tegelijkertijd ruimte biedt aan de noodzakelijke ruimte voor geparkeerde wagens.

Als soort is voornamelijk gekozen voor *Populus trichocarpa*, de balsempopulier, die zijn naam ontleent aan de welriekende geur die in het voorjaar verspreid wordt door de bladknoppen en de jonge bladeren en die op de wind honderden meters ver kan dragen. Zo werkt het populierenbos als een eigentijdse compensatie voor de minder vriendelijke dampen die de centrale decennialang heeft uitgestoten.

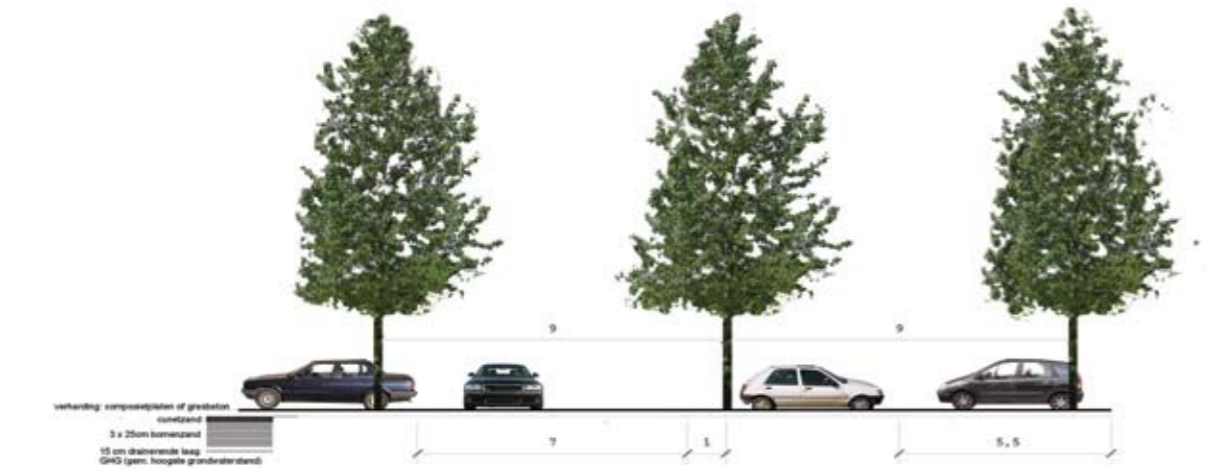
De populier is – buiten voldoende vocht in de eerste jaren – in het algemeen een weinig veeleisende boom die snel groeit en geen stuifmeel verspreidt dat voor mensen met een allergie problemen oplevert. Om wortelopdruk te voorkomen is een goede voorbereiding van de grond (boomgranulaat) en daarmee voldoende zuurstof in de bodem, noodzakelijk.



Parking / populierenbos

Parkeerbos (5,6)

De populieren staan in een grid van 9 x 9 meter, met ruime parkeervakken daartussen (5,5 x 3 m.) met een totale capaciteit van rond de 240 auto's. Door gebruik van composiet matten opgevuld met fijn steenslag of aarde wordt gezorgd voor de juiste verharding en tegelijkertijd voor een goede water- en zuurstofopname.



parking / populierenbos



Parking / populierenbos

Bruikbare soorten:

- Blauwe regen *Wisteria sinensis* (eventueel ssp. 'alba')
- Botanische rozen *Rosa* 'Kiftsgate' (kan tot 30 meter lange uitlopers vormen)
- Bruidssluier *Fallopia baldschuanica* (vroeger *Polygonum aubertii*)



Hoogspanningsveld

Hoogspanningsveld (4)

Het huidige terrein waar transformatoren en hoogspanningsleidingen in een stalen constructie zijn gevat, zal (nadat de electriciteitsmaatschappij deze ontmanteld heeft) in gebruik genomen worden als parkeerplaats. (Geschatte capaciteit 80 auto's) De stalen kolommen geven richting aan de parkeervakken en zo kan een belangrijk beeldelement van de centrale een nieuwe functie krijgen. Zoals het hoofdgebouw een architectonische mantel krijgt, kan het hoogspanningsveld door middel van het aanplanten van klimmers (bijvoorbeeld Blauwe regen) een bijzondere botanische bedekking krijgen.



Hoogspanningsveld



Plattegrond



Weide/veld

Veld/weide (7)

Het centraal gelegen groene veld wordt ingezaaid met een mengsel van graszaden en zaad van kruidachtigen (zgn. bermmengsel). Naar gelang de wensen van gebruik kan meer en minder intensief onderhoud plaatsvinden. Indien jaarlijks tweemaal gemaaid wordt en het maaisel wordt afgevoerd ontstaat een steeds schralere grond waardoor de soortenrijkdom toe zal nemen. Een rijk geschakeerde weide met veel vlinders en andere insecten zal het resultaat zijn. Andere delen kunnen regelmatig kort gemaaid worden, waardoor de weide geschikt wordt als speelveld of andere recreatieve toepassingen. Ook kunnen gewenste informele verbindingen door middel van gemaaide paden gerealiseerd worden.



Centrale weide/veld



Populus italica

Populus nigra 'Italica' (8, 9, 10)

De Italiaanse populier werd landschappelijk vooral gebruikt als visueel scherm. De snelle groei maakt het mogelijk binnen korte tijd een object dat als onaantrekkelijk wordt ervaren, aan het zicht te onttrekken door een hoog scherm van Italiaanse populieren. Met name ook grote objecten als elektriciteitscentrales werden op deze wijze (voor een deel) aan het zicht onttrokken. Bij boerderijen gaat het daarnaast vaak om de beschutting tegen wind. In de Flevopolder in Nederland heeft de kunstenaar Marinus Boezem de plattegrond van de kathedraal van Reims uitgezet in Italiaanse populieren.

Op de Transfosite wordt de Italiaanse populier ingezet als oriëntatiepunt bij de zuidwestelijke ingang, en als zetstuk in het open veld, waarbij de vier stammen tevens een speelveld aangeven (voetbaldoelen).



Populus italica

Waar de zuidelijke ingang van de site benadrukt wordt door twee Italiaanse populieren worden deze herhaald bij de ingang van parkeertunnel op de kop van de esplanade.
Waar de Otegemstraat eindigt op de kade langs het kanaal krijgt deze plek in het stedenbouwkundig plan een pleinachtig karakter. Zowel de beëindiging van de straat als de versterking van het plein kan plaatsvinden door het plaatsen van een monumentale boom, of als in dit voorbeeld, door middel van een aantal grote Italiaanse populieren.



Toegangen

Populus italica



Citernes (13)

De voormalige olieciternes, in de toekomst wellicht gebruikt als waterbassins voor een duikvereniging, komen meer dan nu nadrukkelijk in het landschap te staan. De wildgroei in het bedijkte gebied rondom de citernes wordt vervangen door een beplanting van laagblijvende heesters en struiken. De bedijking zelf is onderdeel van het weidegebied en zal derhalve ingezaaid worden met een bermmengsel en meegaan in het maaischema van de weide.

Soorten:

- vlier (*Sambucus nigra*)
- vlinderstruik (*Buddleia Davidii*)
- roos (diverse botanische soorten, *R. canina*, *R. rubiginosa* (egelantier), e.a.)

Het toegangsgebied en de ruimte tussen de citernes wordverhard met grind of beton.



Voorbeelden beplantingen



Citernes

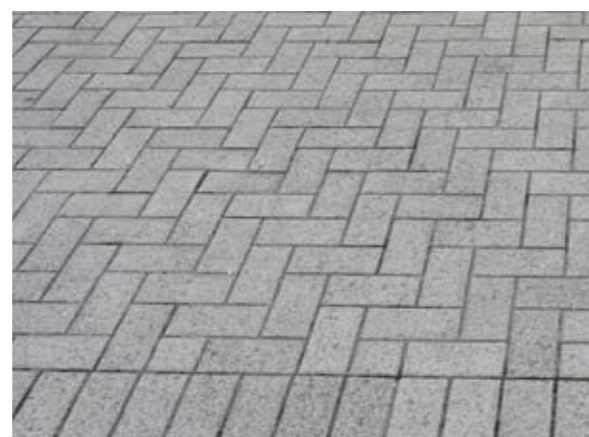
Geluidswal (14)

De geluidshinder veroorzaakt door de nabijgelegen betonfabriek (Persijn) wordt geminimaliseerd door een geluidswal. Dit zal als beeld verwijzen naar een schutting waarvoor weelderig begroeiing staat. Het scherm is zelf letterlijk een grondlichaam waarop kruidachtigen kunnen groeien. Bij het voorbeeld hiernaast werden tientallen soorten aangetroffen, waaronder kamille, muurleeuwebekje en papaver waardoor ook vogels en insecten een aantrekkelijke biotoop vinden.



Voorbeeld geluidsscherm

Geluidswal



Bestratingsmaterialen aanwezig op de site

Plaveisel

De bestaande bestrating wordt waar mogelijk gehandhaafd of aangeheeld met dezelfde materialen (kasseien, grind/steenslag, klinkers, stoeptegels, asfalt, beton, etc.) Voor nieuw te bestraten onderdelen wordt materiaal van de site gerecupereerd of wordt passend materiaal gekozen met een industrieel karakter (voor de esplanade bijvoorbeeld stelcomplaten). Voor het voetpad langs de noordwestrand worden klinkers gebruikt in halfsteensverband.

Colofon

Project Transfo Zwevegem

Opdrachtgever: Intercommunale Leiedal

Ontwerpers: *Tijdelijke vennootschap*
Coussée & Goris architecten/
P & P Sileghem Ir. Arch

Ontwerp landschap: Atelier Veldwerk

juni 2006

Atelier Veldwerk
Rudy Luijters/ Onno Dirker